

حقوق الطبع والنشر © محفوظة لشركة Hangzhou EZVIZ Software Co., Ltd. جميع الحقوق محفوظة.

جميع المعلومات، بما فيها، من بين أمور أخرى، الضيغ والصور والرسوم البيانية مملوكة لشركة Hangzhou EZVIZ Software Co., Ltd. (المشار إليها فيما بعد باسم "EZVIZ").

يحظر إعادة إنتاج دليل المستخدم هذا (المشار إليه فيما بعد باسم "الدليل") أو تغييره أو ترجمته أو توزيعه، جزئيًا أو كليًا، بأي وسيلة كانت، من دون الحصول على إذن كتابي سابق من EZVIZ. لا تقدم EZVIZ أي ضمانات أو كفالات أو إقرارات، صريحة أو ضمنية، تتعلق بالدليل، ما لم يُنص على خلاف ذلك.

نبذة عن هذا الدليل

يتضمن الدليل تعليمات بشأن استخدام المنتج وإدارته. الصور والمخططات والرسومات وجميع المعلومات الأخرى الواردة فيما بعد مقدمة للوصف والتوضيح فقط. وتوضع المعلومات الواردة في الدليل للتغيير، من دون إخطار، بسبب تحديثات البرامج الثابتة أو أسباب أخرى. يرجى الاطلاع على أحدث نسخة على موقع "EZVIZ الإلكتروني (http://www.ezviz.com).

سجل المراجعة

إصدار جديد - يناير 2023

إقرار العلامات التجارية

"EZVIZ"، ، وغيرها من علامات EZVIZ التجارية وشعاراتها تملكها EZVIZ في مختلف الولايات القضائية. والعلامات التجارية والشعارات الأخرى المذكورة أدناه يملكها أصحابها المعنيين.

إخلاء المسؤولية القانونية

في إطار أقصى حد يسمح به القانون الساري، يتم توفير المنتج المذكور مع أجهزته وبرامجه الثابتة "كما هو" بجميع عيوبه وأخطائه، ولا تقدم EZVIZ أي ضمانات صريحة أو ضمنية بشأن - بما في ذلك على سبيل المثال لا الحصر - قابلية التسويق والجودة المرضية والملاءمة لغرض معين وعدم التعدي على الجهات الخارجية. لن تتحمل EZVIZ بأي حال من الأحوال أو مديروها أو مسؤوليها أو موظفيها أو وكلائها المسؤولية أمامك عن أي أضرار خاصة أو تبعية أو عرضية أو غير مباشرة، بما في ذلك من بين جملة أمور، أضرار خسارة الأرباح التجارية أو تعطّل الأعمال أو فقدان البيانات أو الوثائق، التي ترتبط باستخدام هذا المنتج، حتى في حال إبلاغ EZVIZ باحتمالية وقوع مثل هذه الأضرار إلى الحد الأقصى الذي يسمح به القانون المعمول به، لا يجوز بأي حال من الأحوال أن تتجاوز مسؤولية EZVIZ الإجمالية عن جميع الأضرار سعر الشراء الأصلي للمنتج. ولا تتحمل EZVIZ أي مسؤولية عن الإصابة الشخصية أو تلف الممتلكات نتيجة لانقطاع المنتج أو إنهاء الخدمة الناجم عن: (أ) التثبيت أو الاستخدام غير الصحيح بخلاف المطلوب؛ (ب) حماية المصالح القومية أو العامة؛ (ج) القوة القاهرة؛ (د) أنت أو جهة أخرى، بما في ذلك، على سبيل المثال لا الحصر، استخدام أي من منتجات الجهة الأخرى، وبرامجها، وتطبيقاتها، وغير ذلك.

وفيما يتعلق بالمنتج المتصل بالإنترنت، تتحمل أنت مسؤولية استخدامه كليًا. لا تتحمل EZVIZ أي مسؤوليات عن التشغيل غير العادي أو انتهاك الخصوصية، أو غيرها من الأضرار الناجمة عن الهجوم السيبراني أو هجمات قرصنة الإنترنت أو اكتشاف وجود فيروسات أو غيرها من مخاطر الإنترنت المتعلقة بالأمان؛ لكن، ستوفر EZVIZ دعمًا تقنيًا في الوقت المناسب إذا لزم الأمر. تختلف قوانين المراقبة وقوانين حماية البيانات حسب السلطة القضائية. يُرجى مراجعة جميع القوانين ذات الصلة في دائرة الاختصاص القضائي التي تتبعها قبل استخدام هذا المنتج لضمان توافق استخدامك مع القانون الساري. لا تتحمل EZVIZ المسؤولية في حال استخدام هذا المنتج لأغراض غير مشروعة. في حالة حدوث أي تضارب بين ما سبق والقانون المعمول به، يسري القانون الأخير.

1..... تنبيه

1..... نظرة عامة

- 1..... محتويات العبوة
- 2..... المكونات الأساسية

3..... الإعداد

- 1..... الحصول على تطبيق EZVIZ
- 2..... التركيب
- 3..... التشغيل
- 4..... وُضِّل ثقب الباب بالإنترنت
- 5..... إضافة ثقب الباب إلى تطبيق EZVIZ
- 6.....

7..... الصيانة

- 1..... شحن اللوحة
- 2..... استعادة إعدادات المصنع
- 7.....

8..... عرض جهازك على تطبيق EZVIZ

- 1..... عرض محلي
- 2..... الإعدادات
- 8.....
- 9.....

9..... توصيل EZVIZ

- 1..... استخدام Amazon Alexa
- 2..... استخدام Google Assistant
- 9.....
- 10.....

11..... مبادرات حول استخدام منتجات الفيديو

## تنبيه

- لا تُعرض الكاميرا لبيئة قاسية مثل درجة الحرارة المرتفعة أو الرطوبة أو الضباب المالح أو المطر؛ وإلا، فقد يتلف الجهاز.
- لا تضغط على المستشعر أو عدسة الكاميرا؛ وإلا، فقد يتلف الجهاز.
- لا تسحب سلك الكاميرا بقوة، وقم بحماية نفسك من الإصابة بجرح عن طريق السلك. لا يشمل الضمان على تلف السلك الناجم عن التشغيل غير المناسب.
- استخدم مهايئ الطاقة وحده لشحن اللوحة؛ وإلا، فقد يتلف النظام.

## نظرة عامة

### 1. محتويات العبوة



الكاميرا (x1)



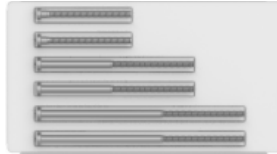
قاعدة التركيب (x1)



اللوحة (x1)



سلك طاقة (x1)



البراغي (x6)



مشبك (x1)



دليل البدء السريع (x1)

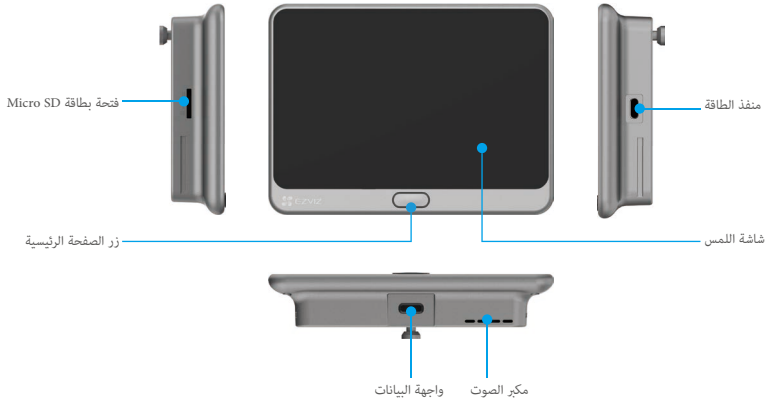


المعلومات التنظيمية (x1)



غطاء القاعدة (x1)

يعتمد مظهر المنتج وملحقاته على المنتج الذي اشتريته.



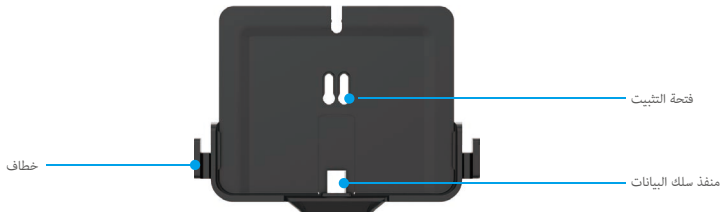
الاسم	الوصف
زر الصفحة الرئيسية	<ul style="list-style-type: none"> <li>التشغيل/إيقاف التشغيل: اضغط مع الاستمرار على الزر لمدة تتراوح من 3 ثوانٍ إلى 5 ثوانٍ لتشغيل الجهاز أو إيقاف تشغيله.</li> <li>تشغيل/إيقاف تشغيل الشاشة: اضغط مرة واحدة لتشغيل أو إيقاف تشغيل الشاشة.</li> </ul>
بطاقة Micro SD (تُباع بشكل منفصل)	قم بتهيئة البطاقة في تطبيق EZVIZ قبل استخدامها. مواصفات التوافق الموصى بها: الفئة 10، والحد الأقصى للمساحة يبلغ 512 جيجابايت.

## الكاميرا



لا تسد المستشعرات.

## قاعدة التركيب



الخطاف مخصص لتعليق الشاحن المحمول.

1. احصل على تطبيق EZVIZ وقم بتسجيل الدخول إلى حساب تطبيق EZVIZ.
2. ركب ثقب الباب وقم بالتشغيل.
3. شغل ثقب الباب.
4. وصل ثقب الباب بالإنترنت.
5. أضف ثقب الباب إلى حساب EZVIZ الخاص بك.

## 1. الحصول على تطبيق EZVIZ

1. وصل هاتفك المحمول بشبكة Wi-Fi باستخدام شبكة 2.4 جيجاهرتز (موصى بها).
2. قم بتنزيل تطبيق EZVIZ وتثبيته من خلال البحث عن "EZVIZ" في App Store أو Google Play™.
3. قم بتشغيل التطبيق وتسجيل حساب مستخدم EZVIZ.



1 إذا كنت قد استخدمت التطبيق بالفعل، يرجى التأكد من أنه أحدث إصدار. لمعرفة ما إذا كانت هناك أي تحديثات متوفرة، انتقل إلى App Store وابحث عن EZVIZ.

## 2. التركيب

### 2.1 تركيب بطاقة Micro SD (اختياري)

1. أدخل بطاقة Micro SD (تُباع بشكل منفصل) في فتحة البطاقة كما هو موضح بالشكل أدناه.



1 بعد تركيب بطاقة Micro SD، عليكتهيئة البطاقة في تطبيق EZVIZ قبل استخدامها.

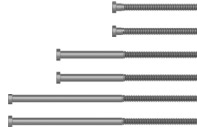
2. في تطبيق EZVIZ، انقر فوق قائمة التسجيل في واجهة إعدادات الجهاز للتحقق من حالة بطاقة SD.
  3. إذا ظهرت حالة بطاقة الذاكرة غير مهيأة، فانقر فوقها لتهيئتها.
- 1 ستتغير الحالة بعد ذلك إلى عادية ويمكنها حفظ مقاطع الفيديو.

### 2.2 تركيب ثقب الباب

1 إذا كان هناك ثقب في الباب بالفعل، فقم بتركيب الجهاز في المكان نفسه، وإذا لم يكن الأمر كذلك، يرجى حفر ثقب بقطر حوالي 14 ملم (لا يزيد عن 45 ملم) وبمسافة 145 سم تقريبًا من الأرض للحصول على تأثير جيد للعرض.

1

قم بقياس سمك الباب وحدد البراغي المناسبة.  
السّمك  
البرغي



من 35 إلى 60 ملم

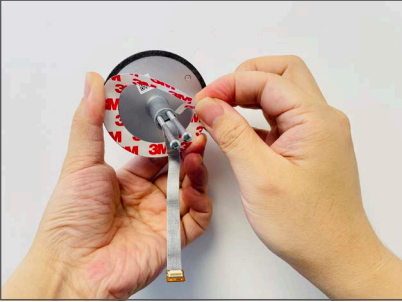
من 60 إلى 85 ملم

من 85 إلى 105 ملم



3

انزع ورقة التحرير

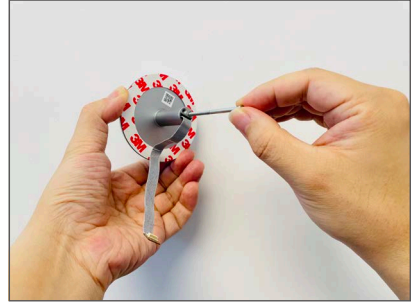


2

أدر البراغي في الجزء الخلفي من الكاميرا.

مجرد إصلاحه، لا يلزم ربطه.

i



5

اضبط موضع الكاميرا وادفعها بالقرب من الباب برفق.



4

مرّر البراغي والسلك عبر الباب. يمكنك طي الورقة للمساعدة.



افصل اللوحة عن القاعدة.

6



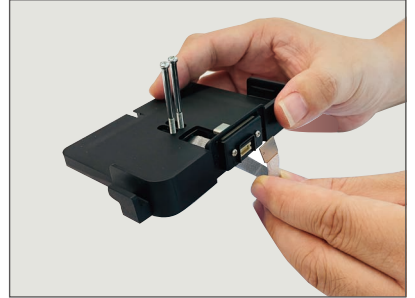
مرّر البراغي عبر ثقبَي التركيب.

7



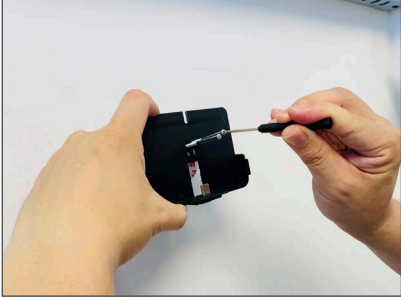
ضع الموصل في الفتحة على الجزء السفلي من القاعدة.

8



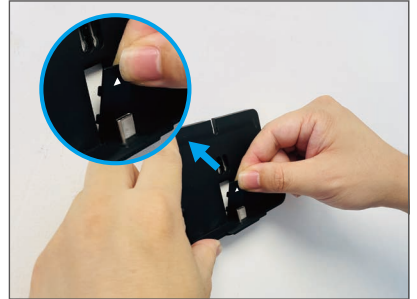
اضبط موضع قاعدة التركيب وأحكام ربط البراغي.

9



ضع الأسلاك في الأخدود وأدخل المشبك (مُضمَّن في الحزمة).

10



انزلق اللوح إلى القاعدة المثبتة وضع الغطاء الأساسي (شامل في الحزمة).

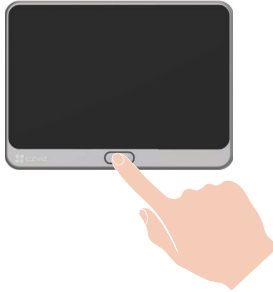
11





## 3. التشغيل

اضغط مع الاستمرار على زر التشغيل لمدة تتراوح بين 3 و5 ثوانٍ لتشغيل اللوحة.

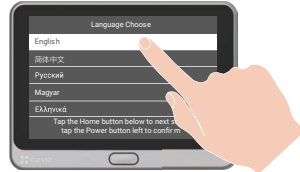


## 4. وُصِّل ثقب الباب بالإنترنت.

2 اتبع المعالج لتحديد شبكة Wi-Fi الخاصة بك وأدخل كلمة المرور.



1 اضغط على شاشة اللمس لاختيار لغتك.



## 5. إضافة ثقب الباب إلى تطبيق EZVIZ

1. اضغط على زر الصفحة الرئيسية مرة واحدة لتشغيل الشاشة.

2. على هاتفك الذي، قم بتسجيل الدخول إلى حساب تطبيق EZVIZ، وعلى الشاشة الرئيسية، انقر فوق "+" بالزاوية العلوية اليمنى للانتقال إلى واجهة المسح الضوئي لرمز QR.





إذا فشلت في الحصول على رمز الاستجابة السريعة أو كنت ترغب في إعادة تكوين شبكة Wi-Fi، يرجى الضغط على الإعدادات > البرنامج الثابت على شاشة اللمس لرؤية رمز الاستجابة السريعة.



## الصيانة

### 1. شحن اللوحة

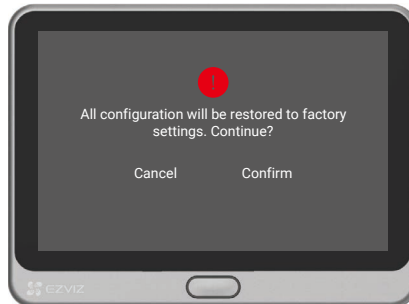
قم بتوصيل اللوحة بأخذ الطاقة من خلال مهاتن الطاقة (بجهد 5 فولت وشدة تيار 2 أمبير، يُباع بشكل منفصل).

- لا تشحن من خلال الواجهة في الجزء السفلي.
- يمكنك أيضًا شحن اللوحة من خلال شاحن محمول وتطبيقها على الخطاف.
- يرجى عدم شحن الجهاز عندما تتجاوز درجة الحرارة 45 درجة أو تنخفض عن 0 درجة.



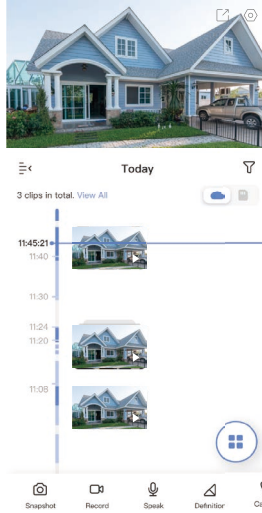
### 2. استعادة إعدادات المصنع

اضغط على الإعدادات > البرنامج الثابت > الإعدادات الافتراضية وقم بتأكيد استعادة الجهاز إلى إعدادات المصنع.



1 قد تكون واجهة التطبيق مختلفة بسبب تحديث الإصدار، ونظراً لأولوية لواجهة التطبيق الذي قمت بتثبيته على هاتفك.

قم بتشغيل تطبيق EZVIZ، واضغط على زر عرض مباشر، وستتمكن من عرض موجز البث المباشر والاستماع إليه، وأخذ لقطات وتسجيل مقاطع فيديو، واختيار جودة الفيديو



2 مرر إلى اليسار واليمين عبر الشاشة لرؤية المزيد من الرموز.

الوصف	رمز
المشاركة. قم بمشاركة جهازك.	
الإعدادات. عرض أو تغيير إعدادات الجهاز.	
لقطة. خذ لقطة.	
التسجيل، بدء/إيقاف التسجيل يدوياً.	
التحدث، ابدأ استخدام التحدث والاستماع.	
الجودة. حدد دقة الفيديو من فائق الجودة أو عالي الجودة أو قياسي.	
سجل المكالمات، عرض سجلات المكالمات.	
البث المباشر متعدد الشاشات. انقر لتحديد تخطيط نافذة العرض المباشر.	

3 يرجى الرجوع إلى الواجهة الفعلية للحصول على معلومات محددة.

في صفحة الإعدادات، يمكنك تعيين معلمات الجهاز.

المعلمة	الوصف
الاسم	اعرض أو انقر لتخصيص اسم جهازك هنا.
وضع العمل	يمكنك تحديد نوع واحد من أوضاع عمل الجهاز هنا.
الاكتشاف الذكي	يمكنك التحديد من بين أنواع الكشف المختلفة للجهازك.
إشعار	يمكنك إدارة رسالة الجهاز وإشعارات تطبيق EZVIZ.
إعدادات الصوت	يمكنك تعيين معلمات الصوت المناسبة لجهازك.
إعدادات الصورة	يمكنك تعيين معلمات الصورة المناسبة لجهازك.
إعدادات الإضاءة	عند التعطيل، سيتم إيقاف تشغيل مؤشر الجهاز. <span style="color: blue;">i</span> استثناءات: سيظل مؤشر الجهاز قيد التشغيل، عند شحن الجهاز أو استثناء الجهاز.
البطارية	يمكنك معرفة سعة البطارية المتبقية هنا.
قائمة التسجيل	يمكنك الاطلاع على سعة بطاقة microSD والمساحة المستخدمة والمساحة الخالية هنا، ويمكنك أيضًا تمكين خدمات التخزين السحابي أو تعطيلها هنا.
إعدادات الأمان	يمكنك تشفير مقاطع الفيديو لديك بكلمة مرور التشفير وتخصيص منطقة الخصوصية.
إعدادات الشبكة	يمكنك الاطلاع على حالة الاتصال.
معلومات الجهاز	يمكنك رؤية معلومات الجهاز هنا.
مشاركة الجهاز	يمكنك مشاركة الجهاز مع أحد أفراد عائلتك أو ضيف.
حذف جهاز	انقر لحذف الجهاز من تطبيق EZVIZ.

## توصيل EZVIZ

### 1. استخدام Amazon Alexa

ستتيح لك هذه التعليمات التحكم في أجهزة EZVIZ باستخدام Amazon Alexa. إذا واجهت أي صعوبات في أثناء العملية، فُرجى الرجوع إلى استكشاف الأخطاء وإصلاحها.

قبل البدء، تأكد مما يأتي:

1. تم توصيل أجهزة EZVIZ بتطبيق EZVIZ.
2. في تطبيق EZVIZ، قم بإيقاف تشغيل تشفير الصورة في صفحة إعدادات الجهاز.
3. لديك جهاز مزود بتطبيق Alexa (مثل أجهزة Echo Spot أو Echo-Show أو Echo-Show الجديد تمامًا أو Fire TV (كل الأجيال) أو Fire TV Stick (الجيل الثاني فقط) أو أجهزة التلفاز الذكية من الإصدار (Fire TV).
4. تم تثبيت تطبيق Amazon Alexa بالفعل على جهازك الذكي وقمت بإنشاء حساب.

للتحكم في أجهزة EZVIZ باستخدام Amazon Alexa، يجب القيام بما يأتي:

1. افتح تطبيق Alexa وحدد المهارات والألعاب من القائمة.
2. على شاشة المهارات والألعاب، ابحث عن "EZVIZ" وستعثر على مهارات "EZVIZ".
3. حدد مهارة جهاز EZVIZ، ثم انقر فوق تمكين الاستخدام.
4. أدخل اسم المستخدم وكلمة المرور لجهاز EZVIZ، ثم انقر فوق تسجيل الدخول.
5. انقر فوق الرز تفويض لتفويض Alexa بالوصول إلى حساب EZVIZ بحيث يمكن لتطبيق Alexa التحكم في أجهزة EZVIZ.
6. ستظهر رسالة تم ربط جهاز EZVIZ بنجاح، ثم انقر فوق اكتشاف الأجهزة ليتمكن Alexa من اكتشاف جميع أجهزة EZVIZ.
7. ارجع إلى قائمة تطبيق Alexa وحدد الأجهزة، وستجد ضمن هذه الأجهزة جميع أجهزة EZVIZ.

### الأمر الصوتي

اكتشف جهازًا ذكيًا جديدًا عبر قائمة الصفحة الرئيسية الذكية في تطبيق Alexa أو من خلال وظيفة التحكم الصوتي في Alexa.

بمجرد العثور على الجهاز، يمكنك التحكم فيه بصوتك، فُل بعض الأوامر البسيطة لتطبيق Alexa.

i على سبيل المثال اسم جهازك: يمكن تغيير "إظهار كاميرا xxxxx" في تطبيق EZVIZ. في كل مرة تقوم فيها بتغيير اسم الجهاز، ستحتاج إلى اكتشاف الجهاز مرة أخرى لتحديث الاسم.

ما الذي يجب علي فعله إذا لم يتمكن تطبيق Alexa من اكتشاف جهازي؟

تحقق مما إذا كانت هناك أي مشكلات تتعلق بالاتصال بالإنترنت.

حاول إعادة تشغيل الجهاز الذكي وإعادة اكتشاف الجهاز على Alexa.

لماذا تظهر حالة الجهاز "غير متصل بالإنترنت" على Alexa؟

ربما تم فصل جهازك عن الشبكة. قم بإعادة تشغيل الجهاز الذكي وإعادة اكتشافه على Alexa.

تحقق من توصيل الموجه بالإنترنت وأعد المحاولة.

للحصول على تفاصيل عن الدول التي يتوفر فيها تطبيق Amazon Alexa، راجع موقع Amazon Alexa الرسمي على الويب.

1

## 2. استخدام Google Assistant

مع Google Assistant، يمكنك تنشيط جهاز EZVIZ ومشاهدة البث المباشر بمجرد أن تقول الأوامر الصوتية لتطبيق Google Assistant.

### تلزم الأجهزة والتطبيقات التالية:

1. تطبيق EZVIZ الوظيفي.
2. في تطبيق EZVIZ، قم بإيقاف تشغيل "تشغيل الصورة" وتشغيل "الصوت" في صفحة إعدادات الجهاز.
3. جهاز تلفاز متصل به مشغل Chromecast الوظيفي.
4. تطبيق Google Assistant على الهاتف.

### لبداء التشغيل، اتبع الخطوات الواردة أدناه:

1. قم بإعداد جهاز EZVIZ والتأكد من أنه يعمل بصورة صحيحة على التطبيق.
  2. قم بتنزيل تطبيق Google Home من متجر App Store أو Google Play Store™ وقم بتسجيل الدخول إلى حساب Google الخاص بك.
  3. في شاشة الصفحة الرئيسية الخاصة بي، انقر فوق "4" في الزاوية العلوية اليسرى، ثم حدد "إعداد الجهاز" من القائمة للانتقال إلى واجهة الإعداد.
  4. انقر فوق **يُعمل مع Google** ثم ابحث عن "EZVIZ"، وستجد مهارات "EZVIZ".
  5. أدخل اسم المستخدم وكلمة المرور لجهاز EZVIZ، ثم انقر فوق **تسجيل الدخول**.
  6. انقر فوق الزر **تفويض لتفويض** Google بالوصول إلى حساب EZVIZ بحيث يمكن لتطبيق Google التحكم في أجهزة EZVIZ.
  7. انقر فوق **العودة إلى التطبيق**.
  8. اتبع الخطوات المذكورة أعلاه لإكمال التفويض. عند اكتمال المزامنة، سيتم إدراج خدمة EZVIZ ضمن قائمة الخدمات لديك. لعرض قائمة بالأجهزة المتوافقة ضمن حساب EZVIZ، انقر فوق رمز خدمة EZVIZ.
  9. جرب الآن بعض الأوامر. استخدم اسم الكاميرا الذي قمت بإنشائه عند إعداد النظام.
- يمكن للمستخدمين إدارة الأجهزة ككيان واحد أو في مجموعة. تتاح إضافة الأجهزة إلى الغرفة للمستخدمين التحكم في مجموعة من الأجهزة في الوقت نفسه باستخدام أمر واحد. انقر فوق الرابط أدناه لمزيد من المعلومات:

<https://support.google.com/googlehome/answer/7029485?co=GENIE.Platform%3DAndroid&hl=en>

للحصول على معلومات إضافية عن الجهاز، تُرجى مراجعة الموقع [www.ezviz.com/ar](http://www.ezviz.com/ar)

1

شكرًا لاختيارك منتجات EZVIZ.

تؤثر التكنولوجيا على كل جانب من جوانب حياتنا. بصفتنا شركة ذات تقنية عالية، فإننا ندرك بشكل متزايد الدور الذي تلعبه التكنولوجيا في تحسين كفاءة الأعمال ونمط الحياة، ولكن في نفس الوقت، الضرر المحتمل من الاستخدام غير السليم. على سبيل المثال، منتجات الفيديو قادرة على تسجيل صور حقيقية وكاملة وواضحة. يوفر هذا قيمة عالية في استعادة الأحداث الماضية والحفاظ على الوقائع في الوقت الفعلي. ومع ذلك، فقد يؤدي أيضًا إلى انتهاك الحقوق والمصالح المشروعة لطرف آخر في حالة حدوث توزيع غير صحيح لبيانات الفيديو و/أو استخدامها و/أو معالجتها. مع فلسفة "التكنولوجيا من أجل الأفضل"، تطلب EZVIZ أن يلتزم كل مستخدم نهائي لتكنولوجيا الفيديو ومنتجات الفيديو بجميع القوانين واللوائح المعمول بها، بالإضافة إلى العادات الأخلاقية، بهدف إنشاء مجتمع أفضل بشكل مشترك.

يرجى قراءة المبادرات التالية بعناية:

1. كل شخص لديه توقعات معقولة بشأن الخصوصية، ويجب ألا يتعارض تثبيت منتجات الفيديو مع هذا التوقع المعقول. ولذلك، يجب إعطاء إشعار تحذير بطريقة معقولة وفعالة وتوضيح نطاق المراقبة، عند تثبيت منتجات الفيديو في الأماكن العامة. وبالنسبة للمناطق غير العامة، يجب تقييم حقوق ومصالح الطرف الآخر عند تثبيت منتجات الفيديو، بما في ذلك على سبيل المثال لا الحصر، تثبيت منتجات الفيديو فقط بعد الحصول على موافقة أصحاب المصلحة، وعدم تثبيت منتجات فيديو غير مرئية بطريقة مفرطة.
2. الغرض من منتجات الفيديو هو تسجيل أنشطة حقيقية في وقت ومساحة محددين وتحت ظروف محددة. ولذلك، يجب على كل مستخدم أولاً تحديد حقوقه/حقوقها بشكل معقول في مثل هذا النطاق المحدد، لتجنب التعدي على صور الطرف الآخر أو خصوصيته أو حقوقه المشروعة الأخرى.
3. أثناء استخدام منتجات الفيديو، سيستمر توليد بيانات صور الفيديو المستمدة من مشاهد حقيقية، بما في ذلك كمية كبيرة من البيانات البيولوجية (مثل صور الوجه)، ويمكن تطبيق البيانات أو إعادة معالجتها بشكل أكبر. لا تستطيع منتجات الفيديو نفسها التمييز بين الجيد والسيئ فيما يتعلق بكيفية استخدام البيانات استنادًا فقط إلى الصور التي تم التقاطها بواسطة منتجات الفيديو. تعتمد نتيجة استخدام البيانات على طريقة استخدام مراقبي البيانات وغرضهم. ولذلك، يجب ألا يلتزم مراقبو البيانات بجميع القوانين واللوائح المعمول بها والمتطلبات المعيارية الأخرى فحسب، بل يجب أيضًا احترام المعايير الدولية، والأخلاقيات الاجتماعية، والأخلاقيات الحميدة، والممارسات الشائنة، والمتطلبات غير الإلزامية الأخرى، واحترام خصوصية الأفراد، والصور الشخصية، وغيرها من الحقوق والاهتمامات.
4. يجب دائمًا مراعاة الحقوق، والقيم، والمطالب الأخرى لمختلف أصحاب المصلحة عند معالجة بيانات الفيديو التي يتم توليدها باستمرار بواسطة منتجات الفيديو. في هذا الصدد، يعد أمان المنتج، وأمان البيانات أمرين حاسمين جدًا. ولذلك، يتوجب على كل مستخدم نهائي ومراقب بيانات اتخاذ جميع التدابير المعقولة والضرورية لضمان أمن البيانات، وتجنب تسرب البيانات، والإفصاح غير المناسب، والاستخدام غير السليم، بما في ذلك على سبيل المثال لا الحصر، إعداد التحكم في الوصول، واختيار بيئة الشبكة المناسبة (الإنترنت أو الإنترنت) حيث تكون فيها منتجات الفيديو متصلة، مما يؤدي إلى ترسيخ أمان الشبكة وتحسينه باستمرار.
5. قدمت منتجات الفيديو مساهمات عظيمة في تحسين الضمان الاجتماعي حول العالم، ونعتقد أن هذه المنتجات ستلعب أيضًا دورًا نشطًا في المزيد من جوانب الحياة الاجتماعية. أي إساءة استخدام لمنتجات الفيديو بما ينتهك حقوق الإنسان أو يؤدي إلى أنشطة إجرامية يتعارض مع القصد الأصلي للابتكار التكنولوجي وتطوير المنتجات. وذلك، يجب على كل مستخدم ترسيخ آلية تقييم وتبعية لتطبيق المنتج الخاص به لضمان استخدام كل منتج بطريقة مناسبة ومعقولة وبنقطة كبيرة.